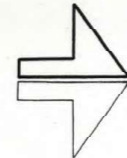


KARTA A



PLANBESTÄMMELSER

ORIGINAL

FÖLJANDE GÄLLER INOM OMRÅDEN MED NEDANSTÅENDE BETECKNINGAR. DÄR BETECKNING SAKNAS GÄLLER BESTÄMMELSEN HELA ANVÄNDNINGSGRÄDET OM INGET ANNAT ANGES. ENDAST ANGIVEN ANVÄNDNING ÄR TILLÅTEN.

GRÄNSBETECKNINGAR

- GRÄNS FÖR PLANOMRÅDET
- - - ANVÄNDNINGSGRÄNS
- EGENSKAPSGRÄNS

1. MARKANVÄNDNING

ALLMÄN PLATS

- L-VÄG VÄG SOM INGÅR I LANDSBYGGSNÄTET
- NATUR NATUROMRÅDE

KVARTERSMARK

- B BOSTAD
- Y<sub>1</sub> GOLFBANA
- Y<sub>2</sub> BÅGSKYTTEBANA
- E<sub>1</sub> VATTENRESERVOAR
- E<sub>2</sub> TRANSFORMATORSTATION

2. UTNYTTJANDEGRAD

- e PÅ FASTIGHETEN FÅR HÖGST EN HUVUDBYGGNAD UPPFÖRAS OCH ENDAST INRYMMA EN BOSTADSLAGENHET.

3. BEGRÄNSNING AV MARKENS BEBYGGANDE

- U MARK SOM INTE FÅR BEBYGGAS
- U MARKEN SKALL VARA TILLGÄNGLIG FÖR ALLMÄNNA UNDERJURIDISKA LEDNINGAR
- l MARKEN SKALL VARA TILLGÄNGLIG FÖR ALLMÄN LUFTLEDNING
- X, ..... MARKEN SKALL VARA TILLGÄNGLIG FÖR ALLMÄN GÅNGTRAFIK OCH CYKELTRAFIK DÄR DET PRÖVAS LÄMPLIGT.

4. MARKENS ANORDNANDE

- PARKERING PARKERINGSPLATS SKALL FINNAS
- UTFART FÅR INTE ANORDNAS
- n<sub>1</sub> VID UPPRÄTTANDE AV PROJEKTERINGSHANDLINGAR SKALL HÄNSYN TAGAS TILL BEFINTLIG VEGETATION, TERRÄNGFÖRHÅLLANDEN, FÖRMINNEN, VATTENDRAG OCH GÅNGVAGAR/-STIGAR FÖR DET RÖRLIGA FRILUFTSLIVET

5. UTFORMNING, VÄRDEFULLA BYGGNADER OCH OMRÅDEN

UTFORMNING

- ◊ HÖGSTA BYGGNADSHÖJD I METER
- ∠ STÖRSTA TAKLUTNING I GRADER
- II HÖGSTA ANTAL VÄNINGAR
- V<sub>1</sub> ENDAST FRILIGGANDE HUS
- V<sub>2</sub> ENDAST FÖRENINGSLOKALER OCH DÄRMED SAMHÖRIGT ÄNDAMÅL
- V<sub>3</sub> ENDAST EKONOMIBYGGNADER FÖR GOLFBANANS SKÖTSEL

VÄRDEFULLA BYGGNADER OCH OMRÅDEN

- Q<sub>1</sub> VÄRDEFULL MILJÖ. ÄNDRING AV BYGGNAD FÅR INTE FÖRVANSKA DESS KARAKTÄR.
- Q<sub>2</sub> VID TILL- ELLER OMBYGGNAD AV BOSTADS- ELLER LUTHUS SKALL HÄNSYN TAGAS TILL LANDSKAPSBILDEN OCH LOKAL BYGGNADSTRADITION
- Q<sub>3</sub> VID NYBYGGNAD AV EKONOMIBYGGNAD SKALL HÄNSYN TAGAS TILL LANDSKAPSBILDEN OCH LOKAL BYGGNADSTRADITION.

6. ADMINISTRATIVA BESTÄMMELSER

- GENOMFÖRANDETIDEN ÄR 15 ÅR FRÅN DEN DAG PLANEN VINNER LAGA KRAFT.
- Q<sub>1</sub> MARKTID KRÄVS FÖR SCHAKTNING, FYLNING OCH TRÄDFÄLLNING FÖR FÄLLNING AV ENSTAKA TRÄD UTAN VÄRDE FÖR LANDSKAPSBILDEN KRÄVS INGET MARKLOV.
- Q<sub>2</sub> GOLFHÄLENS SLUTLIGA LÄGEN I TERRÄNGEN BESTÄMS VID BYGG- OCH MARKLOVPRÖVNINGEN.

DETALJPLANEN BESTÅR AV:

P. ANKARTOR I SKALA 1:1000 OCH 1:5000 MED PLANBESTÄMMELSER

TILL PLANEN FOGAS:

PLANBESKRIVNING  
GENOMFÖRANDESKRIVNING

TILL UTSTÄLLNINGSSKEDET FOGAS:

SAMRÄDSREDOGÖRELSE

TILL ANTAGANDESKEDET FOGAS:

UTSTÄLLNINGSLÄTANDE

TILL PLANEN HÖR BILAGORNA A-J

Detaljplanen är upprättad enligt plan- och bygglagen (PBL)  
Grundkartan är upprättad av Stadsingenjörskontoret

PLANKARTA TILL DETALJPLAN FÖR  
**KLASBORGS GOLFBANA M M.**  
 SKÖVDE CENTRALORT, SKÖVDE KOMMUN, SKARABORGS LÄN

UPPRÄTTAD AV STADSBYGGNADSKONTORET, SKÖVDE KOMMUN 1989-08-14

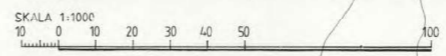
PLANFÖRFATTARE

*Rikard Hareborg*  
 RIKARD HAREBORG  
 STADSBYGGNADSCHEF

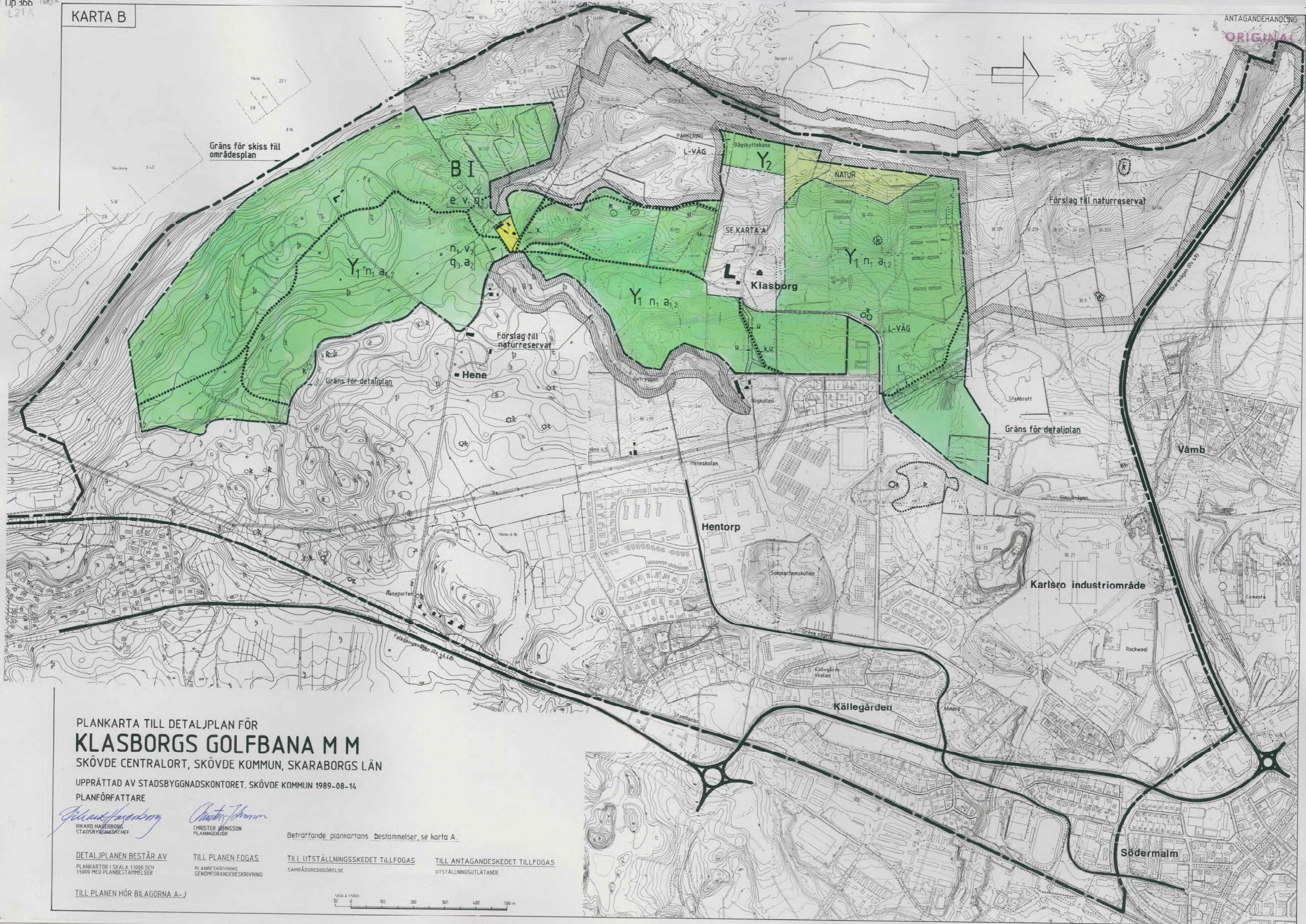
*Christer Johansson*  
 CHRISTER JOHANSSON  
 PLANINGENJÖR

Godkänd för samråd BN 1989-02-22  
 Godkänd för utställning BN 1989-06-17  
 Godkänd för antagande BN 1989-11-09  
 Antagandenummer 1989-11-27  
 Antagandenummer 1992-08-06

- GRUNDKARTBETECKNINGAR
- FRAKTGRÄNS
  - FASTIGHETSGRÄNS
  - STAKET, DKE
  - VÄG
  - SLÄKT, STENHUR
  - HÖJKIRKIVD
  - BYGGNAD
  - BARNSKOG, LÖVSKOG
  - ANG. LÖVTRÄD



Koordinatsystem: SKÖVDES  
 Höjdsystem RH 00  
 Mätklass II



PLANKARTA TILL DETALJPLAN FÖR  
**KLASBORGS GOLFBANA M M**  
 SKÖVDE CENTRALORT, SKÖVDE KOMMUN, SKARABORGS LÄN

UPPRÄTTAD AV STADSBYGGNADSKONTORET, SKÖVDE KOMMUN 1989-08-14

PLANFÖRFATTARE

*Rikard Hagerberg*  
 RIKARD HAGERBERG  
 STADSBYGGNADSCHEF

*Christer Johansson*  
 CHRISTER JOHANSSON  
 PLANINGENJÖR

Beträffande plankartans bestämmelser, se karta A.

DETALJPLANEN BESTÅR AV  
 PLANKARTOR I SKALA 1:1000 OCH  
 1:5000 MED PLANBESTÄMMELSER

TILL PLANEN FOGAS  
 PI ANRESKRIVNING  
 GENOMFÖRANDEBESKRIVNING

TILL UTSTÄLLNINGSSKEDET TILLFOGAS  
 SAMRÅDSREDOGÖRELSE

TILL ANTAGANDESKEDET TILLFOGAS  
 UTSTÄLLNINGSLÄTANDE

TILL PLANEN HÖR BILAGORNA A-J



DETALJPLAN FÖR  
KLASBORGS GOLFBANA M M  
SKÖVDE CENTRALORT, SKÖVDE KOMMUN, SKARABORGS LÄN

UPPRÄTTAD AV STADSBYGGNADSKONTORET SKÖVDE KOMMUN

DATUM:1989-08-14

PLANFÖRFATTARE: STADSBYGGNADSCHEF RIKARD HAGERBORG  
PLANINGENJÖR CHRISTER JOHANSSON

### BESKRIVNING

#### HANDLINGAR

#### Detaljplanen består av:

- Plankarta A i skala 1:1000 med planbestämmelser
- Plankarta B i skala 1:5000

#### Till detaljplanen fogas:

- Planbeskrivning.
- Genomförandebeskrivning

#### Till utställningsskedet fogas:

- Samrådsredogörelse.

#### Till antagandeskedet fogas:

- Utställningsutlåtande.

#### Till detaljplanen hör följande bilagor: (Under samråds- och utställningsskedet)

- A. Lista över samråds-kretsen med fastighetsförteckning (samrådsskedet).
- B. Lista över utställningskretsen med fastighetsförteckning (utställningsskedet).
- C. Illustrations karta A och B.
- D. Skiss till områdesplan för Hene-Klasborg (SBK 1987-05-25 rev 1988-08-08).

- E. Naturvärdesbedömning, Klasborg (Kommunekolog Jörel Holmberg Miljö- och hälsoskyddskontoret 1987-11-28).
- F. Dokumentation av naturvärdena inom Klasborgs och Våmbs ängar (Arbetsgruppen för miljövårdsplan 1988-05-04).
- G. Avtal mellan Skövde kommun och intresseföreningen Skövde Golf.
- H. Förslag till lokalisering av golfbana i Skövde (PLK 1987-12-28).
- I. Arkeologisk utredning av Hene-Klasborgsområdet (Skaraborgs länsmuseum, Rapport 1989:3).
- J. Förslag till skötselplan för Klasborgs golfbana (MHK 1989-06-15).

BESTÄMMELSERNAS  
SYFTE-HUVUDDRAG

Detaljplanen syftar till att det inom Hene-Klasborgsområdet skall kunna byggas en golfbana bestående av en separat 9-hålsbana norr om Simsjövägen och en sammanhållen 18-håls tävlingsbana söder om Simsjövägen. Golfanläggningen kräver bygglov.

Vidare innebär planbestämmelserna att det krävs marklov för schaktning, fyllning och trädfällning inom golfbaneområdet och att det vid projekteringen av golfhålerna skall tagas hänsyn till befintlig vegetation, terrängförhållanden, fornminnen, vattendrag och gångvägar/-stigar för det rörliga friluftslivet. Vid marklovsprövningen skall dessutom golfhålerna sättas ut i terrängen för en eventuell slutlig justering.

Vidare syftar planläggningen till att ett klubbhus med tillhörande parkering skall kunna byggas söder om Simsjövägen i höjd med Klasborgs gård. Bostadshuset och magasinet till gården föreslås bli bevarade.

Frågor beträffande t ex användning av konstgödsel, växtgifter, skötsel av mark utanför golfhålerna m m kommer att regleras i föreskrifter.

Slutligen innebär planläggningen att en vattenreservoar skall kunna byggas strax öster om bågskyttebanan vid Simsjövägen.

## PLANDATA

<u>Lägesbestämning</u>	Golfbanan är belägen väster och sydväst om stadsdelen Hentorp inom det s k Hene-Klasborgsområdet. Se kartbilaga 1.
<u>Area</u>	Golfbaneområdets areal uppgår till ca 130 ha. En 18+9 hålsbana omfattar normalt ca 100 ha. Orsaken till att golfbaneområdet är större än normalt beror bl a på topografin, befintlig vegetation, golfbanans långsmala form samt hänsyn till det rörliga friluftslivet (passager och strövstigar i och genom golfbaneområdet).
<u>Markägoförhållande</u>	All mark inom planområdet ägs av Skövde kommun med undantag av del av fastigheterna Våmb 30:235-237.

KOMMUNALA  
STÄLLNINGSTAGANDEN

<u>Översiktliga planer</u>	För området Hene-Klasborg upprättades en schematisk områdesplan i juni 1980. Planskissen låg till grund för redovisningen av området Hene-Klasborg (SKÖ13) i "Tätortsplanering 1980-1990-2000 för Skövde kommun".  Planskissen har därefter bearbetats och ändrats i väsentliga stycken. Planberedningen och byggnadsnämnden har följt planarbetet successivt. Kommunalsrådet i Hentorp och länsstyrelsen har informerats om områdesplanarbetet. Områdesplaneskissen har i samråd med länsstyrelsen bedömts vara tillräckligt genomarbetad för att tillsammans med andra översiktliga bedömningar utgöra underlag för detaljplanläggning (se bil D).
<u>Riksintressen</u>	Området berörs till största delen av riksintressena N 31 för naturvård och FR 6 för friluftsliv. Gränsdragningen för riksintressena framgår av bil F. Avgränsningen är mycket schematisk och förutsätter en noggrann undersökning av området för att mera exakt kunna bedöma vad som är av riksintresse.
<u>Naturreservat</u>	Kommunekologen har, efter begäran från länsstyrelsen, utfört en naturvärdesbedömning inom Hene-Klasborgsområdet (se bil E). Naturvärdesbedömningen innehåller också bedömningar betr friluftslivet och landskapsbild. Klassningen är gjord utifrån kommunal nivå.

Arbetsgruppen för miljövårdsplan har med naturvärdesbedömningen som underlag föreslagit en avgränsning av de områden som bör säkerställas genom naturreservat (se bil F). De föreslagna naturreservaten som bl a utgörs av Klasborgs och Våmb's ängar har mycket höga natur- och rekreationsvärden och bedöms vara de delar inom Hene-Klasborgsområdet som är av allra största intresse för naturvård och friluftsliv.

Enligt naturvårdsförordningen har länsstyrelsen under vissa förutsättningar möjlighet att delegera beslut om naturreservat till kommunen. Länsstyrelsen anser att de föreslagna områdena uppfyller kriterierna för naturreservat enligt naturvårdslagen och att kommunen har den kompetens som krävs för beslut, vård och förvaltning av naturreservat. Länsstyrelsen har därför begärt besked om Skövde kommun är beredd att acceptera ett delegationserbjudande.

Kommunfullmäktige beslutade 1989-07-27; §53 att tillstyrka dels förslaget till avgränsning av området för naturreservat och dels inrättande av kommunalt naturreservat för att säkerställa naturvärdena inom Klasborgs och Våmb's ängar samt Getaryggen. Kommunfullmäktiges beslut utgör ett viktigt underlag för avgränsningen av golfbaneområdet.

Länsstyrelsen har därefter beslutat ge Skövde kommun befogenhet att besluta om bildande av naturreservat.

Förslag till skötselföreskrifter och restriktioner för naturreservaten kommer att bli behandlat av kommunfullmäktige samtidigt med detaljplanen.

#### Detaljplaner och förordnaden

Inga detaljplaner eller särskilda förordnanden gäller för området.

#### Program för planområdet

Planeringskontoret har på uppdrag av kommunstyrelsens arbetsutskott (KS/AU) upprättat ett förslag till lokalisering av golfbana i Skövde (PLK 1987-12-28) vilket framgår av bil H. Sex olika lägen för golfbana har undersökts inom eller i anslutning till centralorten. De undersökta områdena är Aspö-Lillegården, Horsås, Hene skjutfält, Klasborg, Våmb-Brandstorp och ett område norr om KSS. I utvärderingen av de olika lägena bedöms Klasborgsområdet vara det mest lämpliga för golfbana.

KS/AU beslutade 1987-12-15; §810 att remittera planeringskontorets förslag för yttrande. Av de 23 inkomna yttrandena var vissa kritiska till att förlägga en golfbana norr om Simsjövägen. Däremot fanns inga invändningar mot att använda marken söder om Simsjövägen och Hene f d skjutfält till golfbana. Länsstyrelsen framförde vid samråd med kommunen som tidigare nämnts att en naturvärdesbedömning borde göras inom Hene-Klasborgsområdet som underlag för en bedömning av vilka naturvärden som är av allra högsta intresse inom området. Kommunekologen har utfört en naturvärdesbedömning och arbetsgruppen för miljövärdplan har med bedömningen som underlag föreslagit en avgränsning för naturreservat resp golfbana inom Hene-Klasborgsområdet. Kommunfullmäktige beslutade 1989-02-27; §53 att godkänna arbetsgruppens förslag till avgränsning för naturreservat resp golfbaneområde enligt bil F.

Under arbetet med detaljplanen för golfbanan har vissa justeringar av planområdets avgränsning gjorts. Justeringarna berör inte naturreservaten och påverkar inte andra intressen inom området. Justeringarna har medfört att golfbaneområdet har minskats.

Kommunala beslut  
i övrigt

Kommunfullmäktige beslutade 1989-02-27; §53 att godkänna ett avtal mellan Skövde kommun och intresseföreningen Skövde Golf. Avtalet som framgår av bil G reglerar frågor som berör utformning och anläggande av golfbanan, markupplåtelse, miljöpåverkan m m.

FÖRUTSÄTTNINGAR  
OCH FÖRÄNDRINGAR

Allmänt

Stora delar av detaljplaneområdet ligger inom en zon som i översiktligt underlagsmaterial är markerad som område av riksintresse för naturvård och av riksintresse för friluftsliv. Avgränsningen är mycket schematisk och kan inte användas direkt i planerings-sammanhang men den innebär att alla större förändringar av markanvändningen inom zonen måste planeras i samråd och samarbete med länsstyrelsen som har att bevaka riksintresseområden.

Därför har kontinuerliga kontakter skett med länsstyrelsen beträffande kommunens planer för den framtida markanvändningen i Hentorp-Hene-Klasborgsområdet.

Ett omfattande utredningsarbete har pågått under lång tid angående framtida exploateringsmöjligheter för bebyggelse i området. Detta arbete utmynnade i ett förslag till kompletteringsbebyggelse i enlighet med bilaga D. Detaljplanläggning för etapp I (område C, D och E) är klar och skall snarast påbörjas för etapp II (område A och B).

När det stod klart att tätortsutbyggnaden inom överskådlig tid skulle begränsas enligt bilaga D startade diskussionen om en eventuell golfbana i Hene-Klasborgsområdet. I den frågan togs kontakter med länsstyrelsen redan på ett mycket tidigt stadium. Kommunekologen påbörjade den inventering och klassificering som utgör bilaga E till denna detaljplan och därefter har arbetet fortsatt - hela tiden i samråd med länsstyrelsen. Om det i ett tidigt samrådsskede hade konstaterats att naturvårds- och eller friluftsintrössena omöjliga skulle kunna tillgodoses om en golfbana av god klass skulle anläggas inom området hade självfallet det stora planeringsarbete som gjorts för hela zonen inklusive golfbaneområde aldrig genomförts.

Kommunfullmäktiges beslut 1989-02-27 ang naturreservat, avtal m m baserades på ett omfattande underlag och flera samråd med länsstyrelsen.

Arbetet har hela tiden varit inriktat på att bilda naturreservat för de delar av zonen som är av "naturreservatsklass" och att i övrigt planera området så att en golfbana kan kombineras med andra friluftsintrössen och anläggas med stor hänsyn till naturförutsättningarna.

Den planerade golfbanan kommer i likhet med andra fina golfbanor att ligga i ett mycket vackert landskap men i motsats till de flesta golfbanor kommer den att ligga mycket lättillgängligt vilket är en stor fördel inte minst för ungdomar. Jämför t ex golfbanan vid Kulhult (Billingens golfklubb) som ligger i ett mycket vackert landskap (område av riksintresse för naturvård och för friluftsliv) men som ligger så till att i stort sett alla måste använda bil för att nå den.

#### Naturvård

Kommunekologen har utfört en naturvärdesbedömning inom Hene-Klasborgsområdet (bil E). Norr och öster om Klasborgs gård inom golfbanan är landskapet öppet och be-



står av betesmark och odlad jordbruksmark (stråsåsodling). Inom betesmarken finns enstaka trädjungar, trädridåer och ett mindre antal solitärer av bl a ask, ek, lärk, lönn m m. Markfloran är inom vissa delar mycket fin och relativt artrik. De delar av betesmarken som inte utgörs av f d skjutbanor har tidigare varit åkermark och är således inte "riktiga" naturbetesmarker d v s marker som under överskådlig tid varken har konstgödslats eller plöjts upp. I kommunekologens naturvärdesbedömning bedöms en del av betesmarken ha högt biologiskt värde (markfloran). Enligt arbetsgruppen för miljövårdplan saknar området de naturvärden som motiverar reservatsbildning. I kommunens ängs- och hagmarksinventering har betesmarken bedömts vara ett klass IV område, d v s ett område som främst har ett värde för landskapsbilden. Anläggandet av en golfbana bedöms inte påverka landskapsbilden i någon större grad. Med hjälp av speciella skötselåtgärder skall den ängsflora som finns utanför spelfälten bevaras och om möjligt utvecklas.

Det som är gemensamt för betesmarken norr om Klasborgs gård inom golfbaneområdet och det blivande naturreservatet (Våmbs ängar) är således landskapsbilden. För övrigt har de båda markområdena helt olika karaktärer och värden. Markerna inom det blivande naturreservatet har i motsats till f d Klasborgs skjutfält till största delen mycket höga natur-, rekreations- och kulturhistoriska värden.

Åkermarken öster om Klasborgs gård är i den södra delen vackert kuperad. Områdena söder om Klasborgs gård fram till f d Hene skjutfält utgörs till största delen av betesmarker som tidigare varit åkermark. Betesmarkerna har inget speciellt naturvärde men de är av värde för landskapsbilden.

Heneområdet har tidigare använts av militären och består till stor del av igenväxande marker med ungt skogsbestånd. Större delen av området håller på att växa igen och har fått en något "vildvuxen" karaktär. Inom området finns dock en del äldre ädelövträd och Risängsbäcken som rinner genom området har ett mycket högt biologiskt värde. De markarbeten för golfbanan som blir nödvändiga att göra vid Risängsbäcken kommer att utföras med stor försiktighet. Avgränsningen av naturreservatet vid Claesborgs ängar har även gjorts med hänsyn till Risängsbäcken.

I förslaget till avgränsning av områden för naturreservat och golfbana anges två speciella delområden B och C (se bil F). Område B har tillkommit för att undvika konflikt mellan golfspporten och bl a naturvården.

Område B som är beläget inom den södra delen av det blivande naturreservatet skall i möjligaste mån undvikas för golfspel. Om detta inte går att åstadkomma skall golfhållet över naturreservatet placeras och utformas så att man erhåller sammanhängande betesmarker mot Klasborgs ängar.

Banarkitekten har studerat många olika lösningar. För att inte radikalt sänka banans standard anser han det nödvändigt att placera ett golfhål så att man slår över bäckravinen (naturreservatet) strax väster om gården Risängen. Konsekvensen blir att man inte kan gå igenom denna del av naturreservatet (ca 50 m) för att nå Klasborgs ängar men gångstigarna till och genom reservatet föreslås få en sträckning som gör att man ändå får god kontakt med den del av bäckravinen som passeras av golfhållet. Områdets vetenskapliga värde påverkas inte eftersom golfspel inte får förekomma inom naturreservatet.

Detaljutformningen av reservatsområdet redovisas i särskilda handlingar som kommunekologen har upprättat.

Den föreslagna placeringen av klubbstuga, parkering, gångstigar m m söder om Simsjövägen vid Klasborgs gård har anpassats efter terrängförhållandena. Den trädbevuxna markanta slänten (ca 10 m hög) väster om befintlig ladugård kommer således till största delen att vara orörd.

Trädfällning inom golfbaneområdet kommer att ske i samråd med kommunekologen. Skötselföreskrifter har upprättats för marken utanför spelfälten inom golfbaneområdet. Resterande mark inom Heneområdet kommer på sikt att iordningställas (röjning, gallring m m). I detaljplanen anges att hänsyn skall tagas till befintlig vegetation och terrängförhållanden vid upprättandet av projekteringshandlingar.

Inom Hene-Klasborgsområdet förekommer en del ovanliga fågelarter såsom berguv, tornfalk, ormråk, bivråk, duvhök, nötkråka och stenknäck. Berguven som är frid-

lyst i Sverige sedan 1950 är Europas största och mest utrotningshotade uggla. Sedan 1987 finns en häckningsplats för en berguv i södra brottet. Avgränsningen för golfbanan har ändrats i denna del för att undvika störningar på berguven. Berguven har ett stort jaktområde som troligen sträcker sig från åkermarkerna norr om Skaravägen till Skultorp i söder samt på delar av platån. Användningen av växtbekämpningsmedel är avsevärt lägre på en golfbana än på åkermark. De gifter som förekommer på golfbanan bedöms därför inte märkbart kunna påverka berguven eller andra fågelarter och bör inte ha större negativ påverkan än växtbekämpningsmedel i jordbruket.

### Friluftsliv

Den mark som i dag utnyttjas för friluftsliv inom Hene- Klasborgsområdet är i huvudsak befintliga gångvägar och stigar. De personer som för närvarande promenerar, joggar eller vandrar i området är nästan uteslutande Hentorpsbor.

Landskapet inom golfbaneområdet norr och söder om Klasborgs gård fram till Hene f d skjutfält är öppet, mycket vackert och omväxlande. Markerna utnyttjas dock inte särskilt mycket för fritt strövande eftersom de betas av Hereforddjur och därför är väl stängslade med få passager. Markerna skulle kunna göras mer tillgängliga genom relativt enkla åtgärder men det är tveksamt om det nämnvärt skulle öka antalet fritt strövande personer i betesmarkerna.

I Heneområdet är konflikten mellan golfspel och friluftsliv mindre med undantag av ett område vid Risängsbäcken. Planförslaget har utformats så att det rörliga friluftslivet får stor tillgång till Risängsbäcken. Risängsbäckens sträckning från Billingen i väster till kraftledningen i öster är ca 2200 m. Golfbaneförslaget har utformats så att ca 1700 m utmed Risängsbäcken blir tillgängliga för friluftsliv.

Allemansrätten gäller inom golfbaneområdet men på grund av säkerhetsrisken kan man inte röra sig fritt inom själva spelområdet under sommarhalvåret. Under vinterhalvåret ökar dock tillgängligheten till markerna. Arealen tillgänglig mark bedöms fortfarande vara relativt stor i området. I Hene f d skjutfält kommer en stor del av befintliga gångvägar att finnas kvar i närströvområdena. Dessa kommer att kompletteras med

säkra gångförbindelser genom golfbaneområdet så att man ska kunna nå naturreservaten och Billingssslutningen. Tillgängligheten kommer att öka till de markområden inom Hene-Klasborgsområdet som har ett mycket högt natur- och rekreationsvärde. Befintliga och planerade gångförbindelser framgår av illustrationskartan (bil C).

I planbestämmelserna anges att hänsyn skall tagas till friluftslivet vid upprättandet av projekteringshandlingar. De föreslagna gångförbindelserna kan komma att behöva justeras i läge i samband med mark- och bygglovprövningen för att få bästa möjliga sträckning i terrängen.

### Kulturminnesvård

Skaraborgs länsmuseum har utfört en översiktlig inventering av bl a fornlämningar inom Hene-Klasborgsområdet. Allmänt konstateras att området i sin helhet är mycket fornminnesrikt. Dessutom finns det betydande partier med mycket bevarandevärd kulturlandskap.

Marken från Klasborgs gård och ca 400 m norr ut bedöms som delvis ålderdomligt kulturlandskap. En betydande omdaning av landskapet har skett i samband med anläggandet av skjutbanor och vägbankar. Marken norr om golfbaneområdet fram till Skaravägen bedöms vara ett ålderdomligt kulturlandskap med mycket stort bevarandevärde. Detta område sammanfaller till största delen med det föreslagna naturreservatet för Våmbs ängar. Markerna strax norr om Klasborgs gård bedöms inte ha så stort bevarandevärde och de kan därför ingå i golfbaneområdet.

Skaraborgs länsmuseum har på uppdrag av Skövde kommun och på förslag från länsantikvarien utfört en fördjupad arkeologisk utredning över Hene-Klasborgsområdet. (Rapport 1989:3 utförd av Maria Vretmark och Anders Berglund). Planförslaget har utformats utifrån de synpunkter och förslag som framförs i rapporten (Se bilaga I). Länsmuséet anser att det även fortsättningsvis finns möjlighet att Hene-Klasborgsområdet kan upplevas som en värdefull mångtusenårig kulturmiljö där var tid avsatt sina spår.

Inom golfbane området finns fem stensättningar, tre odlingsrösen och två fyndplatser. Två tidigare okända stensättningar har påträffats på höjden väster om Klasborgs gård. Dessutom är området rikt på kulturlämningar som t ex stenmurar, grusvägar och fägator. Se kartbilaga 2.

Av rapporten framgår att: "Fornlämningarna inom Hene-Klasborgsområdet utgörs främst av ensamliggande stensättningar eller mindre gravgrupper. Utöver dessa finns två fyndplatser för stenålderföremål (fig 5). Några arkeologiska undersökningar har inte gjorts inom det nu aktuella exploateringsområdet. Däremot undersöktes och borttogs en skadad stensättning (RAÅ nr 42) år 1973 strax norr om den tänkta golfbanan nära Cementas södra dagbrott (Weiler, 1979). Fornlämningen som var 10 m i diameter visade sig innehålla en brandgrav och en skelletgrav från romersk järnålder, daterade till ca 200-400 e Kr. I närheten av denna grav påträffades i mitten av 1800-talet tre tjocka spiralringar av guld. Flera av stensättningarna inom utredningsområdet överensstämmer till form och karaktär med den undersökta graven. Även dessa kan därför i huvudsak antas härröra från äldre järnålder.

Hela området är rikt på kulturlämningar som t ex stenmurar, grusvägar och fägator. Dessa är viktiga för landskapets karaktär och ger kontinuitet bakåt i tiden. Den markdisposition som framträder i det äldre kartmaterialet har säkert till mycket stor del anor från medeltiden. Av den äldsta kartan över Våmbs by från år 1692, framgår att byn hade tre gårdar och tillämpade tresåde. Det innebar att ett av gårdarna, d v s ca 1/3 av åkerarealen, låg i träda varje år. I Västergötland var annars ensåde det vanligaste odlingsystemet fram till 1800-talet. Under senmedeltid, d v s 1400 - 1500-talet, infördes dock tresåde i viss utsträckning på Falbygden med omnejd. Det medförde ett effektivare utnyttjande av åkermarken och möjlighet till högre avkastning. Det sydvästra av Våmbs forna gårdar, "Engagiärdet" samt ängsmarken "Våmbs-Engiar" berörs av golfbanan.

Hene bys äldsta bevarade karta är från år 1775. Av den kan vi utläsa att södra delen av golfbaneområdet ligger inom det som då var byns ängsmark.

Uppodlingen av Våmbs och Hene byars ängar skedde, precis som i övriga landet, i huvudsak under 1800-talet som en följd av det som brukar kallas den agrara revolutionen. Efter att under flera tusen år ha hämtat merparten av boskapens vinterfoder från ängsmarken började man under 1800-talet istället odla foderväxter på åkrarna, där de inordnades i nya effektiva odlingsföljder. Detta innebar en kraftig landskapsomdaning

när den flertusenåriga ängsmarken med sina ek- och hasselbestånd bröts upp av plogen. Det landskap vi ser idag i Hene-Klasborgsområdet är därför till stor del präglad av de senaste 150 årens odlarmödor. Det var också under 1800-talet som bysprängningen ägde rum och gårdarna flyttade ut från bytomten. Gården Klasborg återfinns i äldre lantmäterihandlingar under namnet Smedsgården i Våmbs by. Först i samband med utflyttningen i mitten av 1800-talet fick gården namnet Klasborg."

I Skaraborgs läns museums inventering av kulturhistoriskt värdefulla byggnader och miljöer i Skövde kommun (Landsbygden) omnämns Klasborgs gård.

"Klasborg skall ha varit socknens största jordegendom och lär ursprungligen vara en avsöndring från Klags-torp i Norra Kyrketorp. Klasborg har också haft dignitet av herrgård. Av Klasborgs byggnadsbestånd återstår huvudbyggnad, ladugård och ett magasin. Bostadshuset är i sina äldsta delar byggt omkring 1840 och ett femtiotal år senare tillbyggt med en flygel mot väster. Fasaderna är reverterade och slätputsade, norra gaveln och tillbyggets västra gavel är emellertid klädda med fasspontpanel. Magasinet antas vara samtida med huvudbyggnaden och är uppfört av kalksten med fasader i spritputs. Även delar av ladugården är från 1800-talets mitt men den har tillbyggt i början av 1900-talet".

Bostadshuset och magasinet kommer att bevaras. Ladan som är i relativt dåligt skick kommer att rivas. Magasinet som ingår i markupplåtelsen till golfklubben kommer att rustas upp och eventuellt användas som förråd m m. Utformningen av parkeringsplatsen har skett med hänsyn till magasinet.

För bostadshuset föreslås en tomtavgränsning som är väl anpassad till byggnadens karaktär. Bostadshuset kan på sikt komma att upplåtas till golfklubben och då användas som övernattningsställe för gästade spelare m m. I planbestämmelserna anges att om- och tillbyggnad av bostadshuset eller magasinet inte får förvanska byggnadernas karaktär.

### Miljövård

Miljö- och hälsoskyddsnämnden kommer att utarbeta föreskrifter beträffande användningen av gödsel- och växtbekämpningsmedel. De delar av golfbanan som anläggs på tidigare åkermark resp skogs- och ängsmark

kommer att få en minskad resp ökad belastning av gödsel- och växtbekämpningsmedel. Greenerna (puttningsytorna) och utslagsytorna består av intensivt odlade gräsmarker och omfattar tillsammans ca 3 ha. Inom dessa områden är användningen av gödsel- och bekämpningsmedel relativt stor. Den finklippta delen av spelfälten (fairways) uppgår sammantaget till ca 30 ha men dessa gräsytor sköts inte lika intensivt som greenerna. Se bilaga 3 till denna beskrivning.

Anläggandet av en golfbana innebär att varje banas spelfält kommer att påverkas negativt från ekologisk synvinkel. Klippning, konstgödsel och bekämpning kommer att ge en miljö som i det flesta fall blir artfattigare än nuvarande miljö. Stora delar av övrig mark kommer inte att påverkas negativt av golfbanan. Norr om Simsjövägen kan årlig slätter av marken utanför spelfälten inom golfbaneområdet eventuellt utveckla florán i positiv riktning. Detta gynnar i förlängningen också insekts- och fågelliv.

Risängsbäcken som rinner igenom Heneområdet är ett av föroreningar opåverkat vattendrag. Eventuell risk för förhöjda halter av näringsämnen och rester från bekämpningsmedel i bäcken skall minimeras genom miljö- och hälsoskyddsnämndens föreskrifter. Användningen av konstgödsel och bekämpningsmedel kommer att förbjudas helt intill och nära vattendrag. Golfbanan får därmed troligen inga märkbara effekter på vattenkvaliteten i bäcken. Kontinuerliga provtagningar kommer att göras för att kunna åtgärda eventuella förhöjda halter.

### Golfbana

Golfbanan består av en separat 9-håls träningsbana norr om Simsjövägen och en sammanhållen 18-håls tävlingsbana söder om Simsjövägen. Dessutom kommer ett övningsfält (driving range) att anläggas på jordbruksmarken öster om Simsjövägen, väster och söder om bygghusen i områdena C, D och E enligt bil D.

Söder om Simsjövägen, vid ladugården till Klasborgs gård, föreslås en parkeringsplats. Väster om parkeringsplatsen, uppe på "platån", föreslås klubbhuset bli placerat. Klubbhuset kommer att inrymma klubblokal, omklädningsrum, servering m m. Nordost om klubbhusområdet har två tidigare okända stensättningar (gravar) upptäckts. Den norra av de båda gravarna är mycket fin. Öster om klubbhusområdet finns en delvis stenmursomgärdad ängsmark (hemmahage). Från hagen går en fågata

väster ut från Klasborgs gård mot Billingen. Fägatan tillkom efter laga skiftet på 1840-talet i samband med uppförandet av Klasborgs gård. I gårdsmiljön utgör fägatan ett viktigt kulturhistoriskt inslag. Klubbhusområdet har omarbetats och justerats utifrån länsmuseumets krav och synpunkter. De förhistoriska gravarna kan enligt länsmuseumet även framledes utgöra ett värdefullt inslag i miljön. För att ytterligare lyfta fram områdets historia och göra den mer tillgänglig för allmänheten föreslås att greenen för hål 18 placeras söder om fägatan. Klubbhusområdet, parkeringsplatsen m m redovisas på illustrationskarta A.

Golfporten expanderar kraftigt och har utvecklats till att bli en fritidssysselsättning för en bred allmänhet. Andelen ungdomar bland de golfspelande ökar. Banans läge gör att den blir lättillgänglig, särskilt för dem som bor i centralorten. Ungdomar kan ta sig till golfbanan med cykel, moped eller buss.

Enligt banarkitekten och Svenska Golfbaneförbundets bankonsult finns förutsättningar att skapa en golfanläggning av hög nationell standard samtidigt som den blir tilltalande för motionsspel. Banarkitekten Peter Nordwall har lagt ner ett omfattande arbete med terrängstudier och skisser för att anpassa golfbanan till andra intressen inom området och samtidigt uppnå en vacker, intressant och säker golfanläggning av så hög standard som möjligt.

### Bågskyttebanan

Väster om planområdet och norr om Simsjövägen finns en bågskyttebana för Skövde bågskytteklubb. Befintliga klubbhus har inordnats i detaljplanen (se plankarta A) och dessutom medger detaljplanen ytterligare bebyggelse för klubbverksamhet. Bågskytteklubben har ett upplåtelseavtal med Skövde kommun. Avtalet innebär bl a att klubben får använda skogsmarken öster om klubbhusen för skytte mot fasta mål (naturmark i detaljplanen). Avgränsningen mellan bågskytteklubbens område och golfbaneområdet har gjorts i samförstånd mellan de båda klubbarna.

### VÄGAR OCH TRAFIK

Vägvisning till golfbanan kommer att ske från riksväg 49 (Skaravägen). En viss risk finns att Gröna vägen och Claesborgsvägen kan komma att användas som genomfart till golfbanan. De planerade åtgärderna för att



sänka hastigheten och försämra framkomligheten på bl a Claesborgsvägen kommer troligtvis att göra Claesborgsvägen mindre attraktiv som "smitväg". Om trafikmängden ändå ökar nämnvärt måste ytterligare åtgärder vidtas för att minska trafikmängden på Claesborgsvägen.

Simsjövägen är en enskild väg med stadsbidrag och med Skövde kommun som väghållare. Simsjövägen har i dag under sommarmånaderna en trafikmängd på ca 1500 fordon/dygn d v s 180 fordon/maxtimme. Trafiksäkerheten för biltrafiken är acceptabel men trafiksäkerheten är relativt låg för dem som går eller cyklar på vägsträckan från alléns norra del fram till bågskyttebanan. Simsjövägen kommer att breddas något på vissa ställen på sträckan inom allén för att underlätta möten mellan tyngre fordon.

Som utgångspunkt kan en golfbana med 27 hål antas alstra en trafikmängd på ca 75 fordon/maxtimme. Denna trafikmängd grundar sig på att ca 200 personer samtidigt kan komma att vistas inom golfbaneområdet. Eftersom den aktuella golfbanan ligger inom cykelavstånd från centrum och en viss del av golfspelarna är under 18 år borde uppskattningsvis ca 20% ta sig till golfbanan på annat sätt än med bil. Detta gör att trafikmängden troligtvis kommer att bli ca 60 fordon/maxtimme. För denna ökning av trafikmängden krävs ingen ändrad sträckning eller standard på Simsjövägen utmed aktuellt område under förutsättning att det inte blir någon gång- och cykeltrafik på sträckan från Simsjövägens korsning med Karl Dahlins väg fram till den föreslagna parkeringen. Vidare förutsätts att fordons-hastigheten sänks från 70 km/h till 50 km/h inom planområdet, att en parkeringsplats anläggs i höjd med magasinet vid Klasborgs gård och att antalet korsningar med Simsjövägen för gångtrafiken blir så få som möjligt.

#### Gång- och cykeltrafik

För att undvika gång- och cykeltrafik på Simsjövägen föreslås att en gc-väg anläggs från befintlig gc-väg i Hentorp fram till den föreslagna parkeringsplatsen vid Klasborgs gård. Gångförbindelserna inom planområdet framgår av illustrationskartorna A och B. De planerade gångförbindelserna består både av gångvägar och stigar.

#### Kollektivtrafik

Buslinje 68 trafikerar Simsjövägen under sommarmånaderna med fyra dubbelturer mellan centrum och Simsjöområdet. Vid Simsjövägen norr om föreslagna parkerings-

plats föreslås en busshållplats. Linje 63 trafikerar Hentorp med 25 dubbelturer under sommarmånaderna. Avståndet från närmaste hållplats till golfbanas driving-range är ca 500 meter.

#### Parkering och angöring

Parkeringsbehovet för golfbanan har beräknats till ca 150 platser men det bör finnas möjlighet att i framtiden öka antalet till ca 200 platser. En parkeringsplats på ca 150 platser föreslås bli placerad söder om Simsjövägen nära magasinet. Öster om denna parkeringsplats föreslås reservmark för ytterligare ca 50 p-platser. Vid eventuella stortävlingar med mycket publik måste specialarrangemang göras för att klara parkeringsplatsbehovet.

Vid klubbhuset föreslås en mindre parkering på ca 10 platser för bl a rörelsehindrade.

Infarten till klubbhusområdet har placerats där den är lämpligast ur trafiksäkerhetssynpunkt.

#### Södra brottet

För stenbrottet finns en återställningsplan. Stenbrottet är av säkerhetsskäl omgärdat av staket. Den södra delen av stenbrottet är iordningställd och ingår till viss del i detaljplaneområdet. Till följd av detaljplaneförslaget kommer ett nytt staket att behöva sättas upp mellan golfbaneområdet och södra brottet för att bibehålla säkerheten vid stenbrottet och för att skydda berguvs häckningsplats.

#### TEKNISK FÖRSÖRJNING

##### Vatten och avlopp

En vattenreservoar kommer att byggas norr om Simsjövägen öster om bågskyttebanan för att bl a förse de planerade bostadsområdena A-E enligt områdesplanskissen med vatten.

Vissa delar a spelfälten kommer att behöva dräneras. Några speciella reningsanordningar behöver inte göras. En vattenledning har nyligen anlagts från befintliga ledningar vid Karl Dahlins väg till den planerade vattenreservoaren. Vattenledningen passerar genom golfbaneområdet. Parallellt med vattenledningen går en spillvattenledning fram till Klasborgs gård. Befintligt bostadshus och förslaget klubbhus kommer att anslutas till VA-ledningarna.

Bevattning

De anlagda gräsytorerna inom golfhålen kommer att bevattnas. För en golfbana med 27 hål beräknas det åtgå ca 30 000m<sup>3</sup> vatten/år. Skövde Golfklubb har redovisat ett principförslag som innebär att vattendammen i södra brottet kan utnyttjas för bevattning av golfbanan.

Dammen i södra brottet rymmer ca 5000 m<sup>3</sup> vatten. I dag pumpas ca 1000 l/min (pumpens kapacitet) ut i Våmsbäcken som ligger ca 200 m nordost om stenbrottet. Pumpstationen är i drift under ca 80% av året. Under sommarmånaderna (maj-aug) beräknas ca 100.000 m<sup>3</sup> vatten pumpas ut i Våmsbäcken. Vattnet från dammen kommer sannolikt att pumpas ut direkt i bevattningssystemet. Golfklubben är skyldig att inhämta de tillstånd (bl a vattendom) och genomföra de undersökningar som är nödvändiga för att kunna genomföra förslaget. Bevattningsfrågan kommer slutligen att prövas i samband med mark- och bygglovprövningen för golfbanan. Tre dammar kommer att anläggas inom 18-hålsbanan vilket framgår av illustrationskarta B.

El och tele

Inom området finns inga riks- eller landskablar.

Inom Hene-Klasborgsområdet svarar Sjogerstads elektriska distributionsförening resp Skövde kommuns energiverk för eldistributionen.

En 130 kv:s ledning korsar planområdets nordöstra del i nord-sydlig riktning och en 10 kv:s ledning korsar planområdet från gården Högkullen sydväst ut och vidare söder om Klasborgs gård. 10 kv:s ledningen kommer att tagas bort och ersättas med kabel. En mindre nätstation kommer att byggas i anslutning till klubbhusområdet.

Avfall

Avfall kommer att hämtas vid klubbhusområdet. Rekommenderat maximalt gångavstånd 50 m vid hämtning kommer inte att överskridas.

ADMINISTRATIVA  
FRÅGOR

Genomförandetiden är 15 år från den dag planen vinner laga kraft.

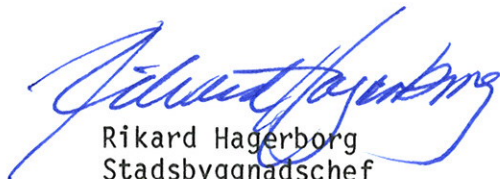
Marklov krävs för schaktning, fyllning och trädfällning. För fällning av enstaka träd utan värde för landskapsbilden krävs inget marklov (administrativ bestämmelse). Planbestämmelsen innebär en utökad lovplikt.

Golfhållens slutliga lägen i terrängen bestäms vid bygg- och marklovprövningen (administrativ bestämmelse). Syftet med bestämmelsen är att vid bygg- och marklovprövningen kunna göra justeringar av golfhållens placering direkt på marken med hänsyn till vegetation, fornlämningar, vattendrag m m. Samråd kommer att ske med länsstyrelsen, kommunekologen och banarkitekten i samband med bygg- och marklovprövningen. Skövde Golfklubb kommer att vara byggherre för golfbaneanläggningen.

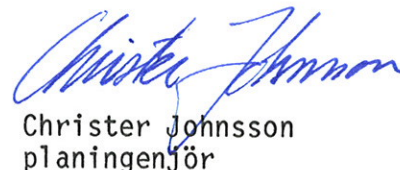
Beträffande tidplan, avtal, ansvarsfördelning m m hänvisas till genomförandebeskrivningen.

MEDVERKANDE  
TJÄNSTEMÄN

I arbetet med planbeskrivningen har bl a medverkat: stadsingenjör Arne Gunnefur, stadsingenjörskontoret, kommunekolog Jörel Holmberg, miljö- och hälsoskyddskontoret, planeringschef Rolf Lundell, planeringskontoret, projekteringschef Ove Karlsson och trafikingenjör Lars Svensson, båda gatukontoret.



Rikard Hagerborg  
Stadsbyggnadschef

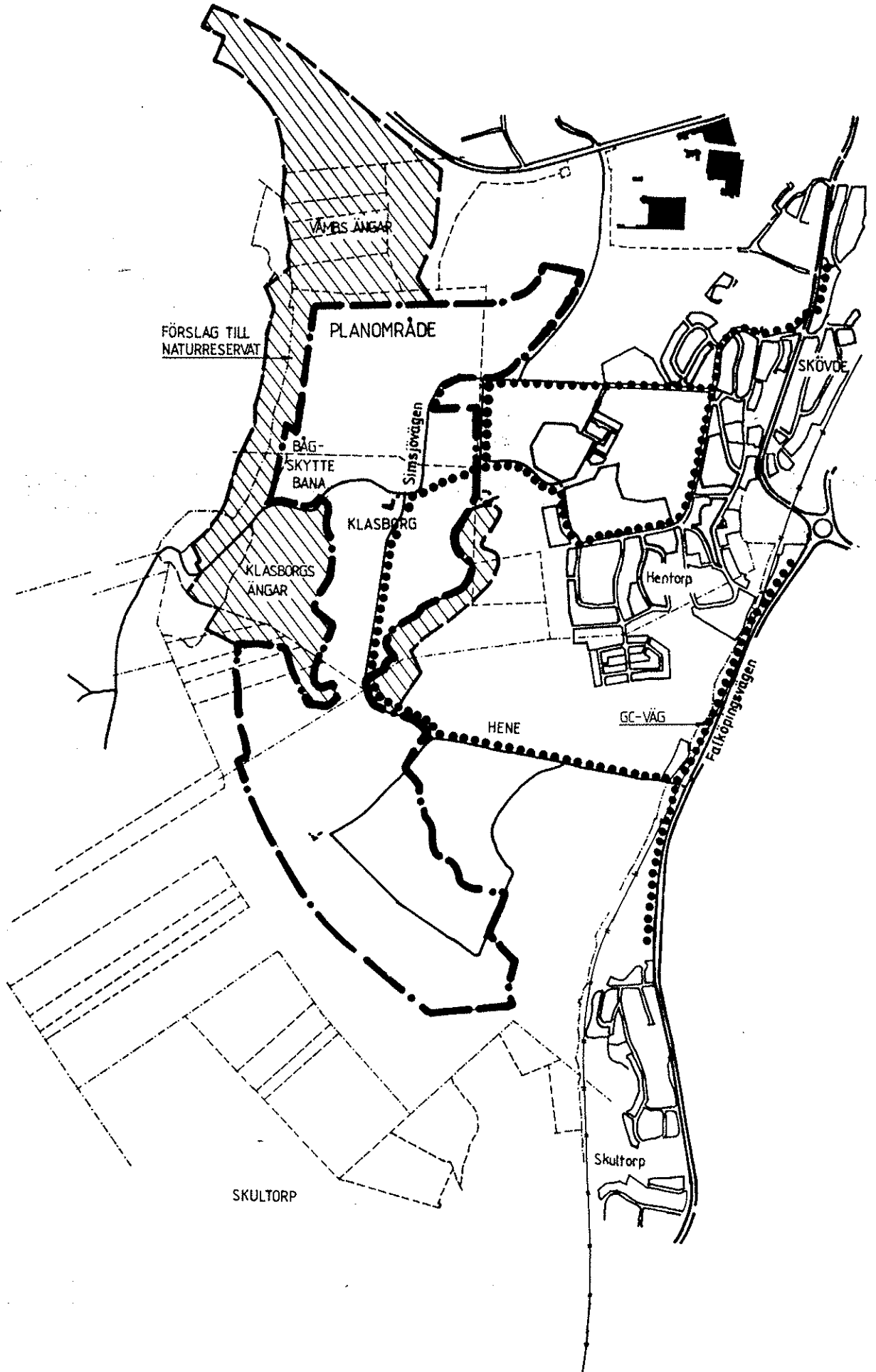


Christer Johnsson  
planingenjör

Antagen av kommunfullmäktige 1989-11-27

Laga kraft länsstyrelsen 1990-04-19

# LÄGESBESTÄMNING



## Våmb's sn

- nr 26 gravfält
- nr 28 hållkista
- nr 30 stensättning, 2 st
- nr 31 fyndplats för eldslagingssten
  
- nr 32 fyndplats för eldslagingssten
- nr 38 stensättning
- nr 43 bebyggelselämning, sentida torpställe
- nr 54 lösfynd av pilspets och sländtrissa från Klasborgs ägor

## N. Kyrketorps sn

- nr 12 röjningsrösen
- nr 18 stensättningar, 3 st
- nr 32 stensättning
- nr 33 stensättningsliknande lämning
- nr 34 stensättning
- nr 35 röse (?)
- nr 39 röjningsrösen
- nr 65 offerkälla(?), sk Alvakällan

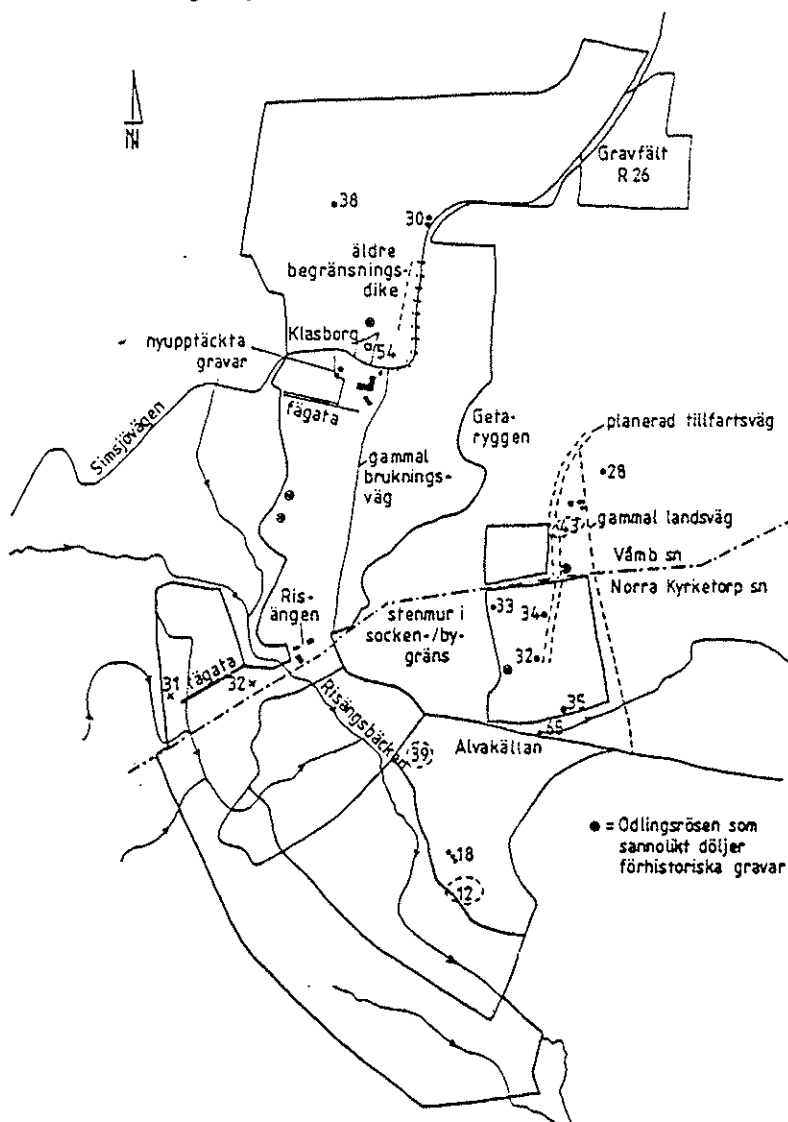


Fig. 5. Karta som visar vilka registrerade (numrerade) fornlämningar och andra kulturhistoriskt intressanta företeelser som finns inom eller strax utanför utredningsområdet. Skala 1:20000. Överst utdrag ur fornlämningsregistret för Våmb's och N. Kyrketorps socknar.

Utdrag ur skriften "PLANERING AV GOLFBANOR INOM STOCKHOLMS LÄN" upprättad av samrådsgruppen för golfbanor i Stockholms län "SAMS", sept 1988. (Svenska Golfförbundet, Stockholms Golfförbund, Länsstyrelsen i Stockholms län.

Tabell 5.1: Årligt behov av gödsel- och bekämpningsmedel för en golfbana med 18 hål och med utslagsplatser på gräs samt motsvarande behov för intensivt odlad åkermark.

Post	Green eller Utslagsplats Summa 2 ha kg/år 1)	Fairwayyta 20 ha kg/år	Golfbana 50 ha kg/år	Åkermark i Stockholm 50 ha kg/år 2)
<u>GÖDSELMEDEL</u>				
Rent kväve	300-400	1000	1300-1400	3500-4000
Rent fosfor	0-30	0-250	0-280	1000
Rent kalium	50	200-400	250-950	1500-2500
<u>BEKÄMPNINGSMEDEL</u> 6)				
Mot svamp, Baycor	12	-	12	50-100 3) 0-1250 4)
Mot ogräs Benasalox	-	4	40 5)	-
Fenoxi- ättiksyror	-	-	-	125
Mot insekter	1-2	-	1-2	25

Anm 1 Beror på gräsart (vitgröe kräver mera än rödsvingel) och markens innehåll av basgödsel. I vissa fall kan P- och K-gödsling komma att ske endast vart 10:e år.

Anm 2 I södra Sverige, där de flesta golfbanorna finns, är värdena för 50 ha åkermark genomgående högre: kväve 5000, fosfor 2500, kalium 5000 kg/år.

Anm 3 Höstgröda.

Anm 4 Vissa potatissorter kan odlas utan svampbekämpningsmedel.

Anm 5 Ca 10 ha ruff (högre klipphöjd eller oklippt del av banan). Totalt ca 28 ha.

Anm 6 Beträffande användning av bekämpningsmedel, se medd från SGF:s bankommitté, Bilaga 4.





DETALJPLAN FÖR  
KLASBORGS GOLFBANA M M  
SKÖVDE CENTRALORT, SKÖVDE KOMMUN, SKARABORGS LÄN

UPPRÄTTAD AV STADSBYGGNADSKONTORET SKÖVDE KOMMUN

DATUM: 1989-08-14

PLANFÖRFATTARE: STADSBYGGNADSCHEF RIKARD HAGERBORG  
PLANINGENJÖR CHRISTER JOHANSSON

### GENOMFÖRANDEBESKRIVNING

#### ORGANISATORISKA FRÅGOR

#### TIDPLAN

##### Planprocessen

Planprocessen kan indelas i tre skeden, samråds-  
utställnings- och antagandeskede.

Kommunfullmäktige beräknas antaga detaljplanen i  
november 1989.

Byggnadsnämnden kommer att behandla detaljplanen i  
samtliga skeden.

Under utställningsskedet kommer övriga berörda kom-  
munala nämnder och styrelser att behandla detalj-  
planen.

Planutställningen beräknas bli under fyra veckor i  
augusti, september 1989.

##### Markförvärv

Skövde kommun har nyligen förvärvat delar av fastig-  
heterna Våmb 30:235-237. Några ytterligare markför-  
värv behöver inte göras inom planområdet.

##### VA-ledningar

Klubbhuset kommer att anslutas till befintligt  
VA-nät. Tryckförstärkning av vattnet krävs för både  
klubbhuset och bostadshuset till Klasborgs gård. Dag-  
vattnet kommer att tagas om hand lokalt och infil-  
treras i marken.

En vattenreservoar kommer att byggas norr om Simsjö-  
vägen vid bågskyttebanan för att bli a förse de pla-  
nerade bostadsområdena A-E enligt områdesplaneskissen  
med vatten. Arbetena planeras bli utförda under 1989.

<u>Värmeförsörjning</u>	Uppvärmning av klubbhuset föreslås bli med vattenburen elvärme.
<u>Elförsörjning</u>	Klubbhus, maskinhall och en mindre byggnad vid övningsområdet kommer att anslutas till kommunens elnät. En mindre nätstation kommer att byggas i anslutning till klubbhusområdet.  Elledningen (10 kv) som korsar planområdet söder om Klasborgs gård kommer att tagas bort och bli ersatt med kabel.  Arbetena beräknas vara färdigställda tidigast under sommaren 1991.
<u>Gator</u>	Busshållplats kommer att anläggas vid Simsjövägen söder om bostadshuset till Klasborgs gård. Hållplatsen kommer att anläggas senast under 1991. Vissa mindre justeringar kan komma att behöva göras av Simsjövägen på sträckan inom planområdet.
<u>Gång- och cykelvägar</u>	En gång- och cykelväg kommer att anläggas från befintlig gc-väg i Hentorp fram till den föreslagna parkeringsplatsen vid Klasborgs gård. GC-vägen kommer att anläggas under 1991.  De föreslagna gångstigarna inom golfbaneområdet kommer att vara färdigställda samtidigt med att de olika bandelarna blir spelklara.
<u>Klubbhus m m</u>	Klubbhuset och övriga anläggningar inom klubbhusområdet planeras vara färdiga tidigast under sommaren 1991. Magasinet kommer att iordningställas under 1991.
<u>Parkeringsplats</u>	Parkeringsplatsen med c:a 150 platser kommer att vara färdigställd tidigast under sommaren 1991 och samtidigt med att spelfälten och övningsområdet blir spelklara.
<u>Spelfälten, övningsområdet</u>	9-hålsbanan norr om Simsjövägen och 9 av de 18 golfhålen söder om Simsjövägen och övningsfältet planeras vara spelklara tidigast sommaren 1991. Resterande 9 golfhål i den södra delen av 18-hålsbanan planeras vara spelklara tidigast under sommaren 1992.
<u>Södra brottet</u>	För stenbrottet finns en återställningsplan. Stenbrottet är av säkerhetsskäl omgärdat av staket. Den södra delen av stenbrottet är iordningställt och ingår till viss del i detaljplaneområdet. Till följd

av detaljplaneförslaget kommer ett nytt staket att behöva sättas upp mellan golfbaneområdet och södra brottet för att bibehålla säkerheten vid stenbrottet och för att skydda berguvenns häckningsplats. Arbetet beräknas bli genomfört under 1990.

Genomförandetid

Detaljplanens genomförandetid upphör 15 år efter det att detaljplanen vunnit laga kraft.

AVTAL

Ett avtal mellan Skövde kommun och Skövde Golfklubb har upprättats av planeringskontoret (bil H) och godkänts av kommunfullmäktige 1989-02-27, §53. Avtalet reglerar frågor beträffande bl a planläggning, utformning, markupplåtelse och miljöpåverkan.

ANSVARSFÖRDELNING

Skövde Golfklubb kommer att vara byggherre för golfbaneanläggningen.

Skövde kommun är huvudman för allmän platsmark.

Föreningen svarar för anläggningsarbetena.

Skötsel och underhåll av golfbanan regleras genom de föreskrifter som kommunekologen har upprättat.

Föreningen svarar för att föreslagna gångförbindelser inom golfbaneområdet blir anordnade och att befintliga gångförbindelser förbättras och justeras på vissa sträckor.

Föreningen skall inhämta de tillstånd och genomföra de undersökningar som kan krävas för att lösa frågan om bevattning av golfbanan.

Skövde kommun svarar för avverkning av skog inom området.

Skövde kommun svarar för att föreslagen gc-väg från befintlig gc-väg i Hentorp fram till Klasborgs gård blir anlagd. Vidare svarar Skövde kommun för att gångstigen inom golfbaneområdet strax öster om Claesborgs ängar (naturreservat) blir anlagd.

Skövde kommun ansvarar för uppsättning av staket vid södra brottet.

Övriga ansvarsfrågor framgår av avtalet mellan Skövde kommun och intresseföreningen Skövde Golfklubb.

FASTIGHETS-  
RÄTTSLIGA  
FRÅGOR

Fastighets-  
bildning

Områdena för bostadsändamål avses bli föremål för fastighetsbildning (avstyckning).

I övrigt erfordras inga fastighetsbildningsåtgärder.

EKONOMISKA  
FRÅGOR

Följande prelimimära kostnader har beräknats för kommunala anläggningar inom planområdet.

VA	200.000
gc-väg	270.000
gångstig	50.000
busshållplats	130.000
Simsjövägen	70.000
el	100.000
transform st	175.000
uppsättning av staket	25.000
vattenreservoar	3.100.000

MEDVERKANDE  
TJÄNSTEMÄN

I arbetet med denna genomförandebeskrivning har bl a medverkat: Stadsingenjör Arne Gunnefur, stadsingenjörskontoret, elverkschef Bengt-Erik Olofsson, energiverket och projekteringschef Ove Karlsson, gatukontoret.

Stadsbyggnadskontoret

  
Rikard Hagerborg  
Stadsbyggnadschef

  
Christer Johnsson  
planingenjör

Antagen av kommunfullmäktige 1989-11-27

Laga kraft länsstyrelsen 1990-04-19